



## B A G G R U N D

Hotel Julsø, ved foden af Himmelbjerget er et ganske særligt sted med både historie og sjæl. Det er på samme tid et roligt og smukt sted, men også dramatisk i form af stedets topologi, sanseindtrykkene ved ankomsten og det massive antal besøgende, der hvert år lægger vejen forbi for at besøge restauranten og/eller bestige Himmelbjerget.

27. februar 2020 nedbrændte restauranten og 150 års historie gik op i røg. Dog undslap det oprindelige hotel, der som fritliggende bygning gennem 20 år, har fungeret som bolig for restaurantens ejere Kristina og Pasquale Ceravolo og deres to børn.

I samarbejde med Topas Explorer Group har ejerne en plan for genfødslen af ikke bare restauranten, men også at tænke hotelfunktionen tilbage på stedet. Således planlægges det at boligfløjen igen bliver hotel, kombineret med reception og flere værelser i forbindelse med restauranten.

På opfordring af Skanderborg Kommune, Plan og Byudvikling har E+N Arkitektur A/S udarbejdet

nærværende konceptskitse der tænkes ind i stedets særlige kvaliteter, historien og samtidigt understøtter behovet for nutidig disponering og drift af et moderne hotel og restauration. Nærværende forslag skal ses som en konceptskitse, der gennem en videre bearbejdning i samarbejde med ejere, investor, Skanderborg Kommune og øvrige myndigheder tilpasses krav og ønsker.

### **Genfødsel af Hotel Julsø**

Historien og sjælen er stadig forankret i den bevarede boligfløj, og det nye bygningsanlæg skal på en nutidig facon spille sammen med den historiske bygning, der transformeres tilbage til hotel, og samtidigt tilføje et nyt lag i stedets og hotellets historie, mens funktionernes samspil skal sikre en stabil og effektiv drift.

Projektet rummer et stort potentiale for at bevare og forstærke de kulturhistoriske kvaliteter hotellet og stedet allerede er kendt for, men samtidigt bidrage positivt med en ny generation af hotel og restaurationsbyggeri som grundlag for en genfødsel af en unik oase mellem "bjerg" og sø.

Den nedbrændte restaurant blev oprindeligt opført som en pavillon af træ. Gennem tiderne blev denne udvidet af flere omgange, men fremstod til det sidste stadig som en pavillon. Denne historie og arkitektoniske udtryk er stærkt og bør genfortolkes i en ny bygning.

# HOTEL JULSØ

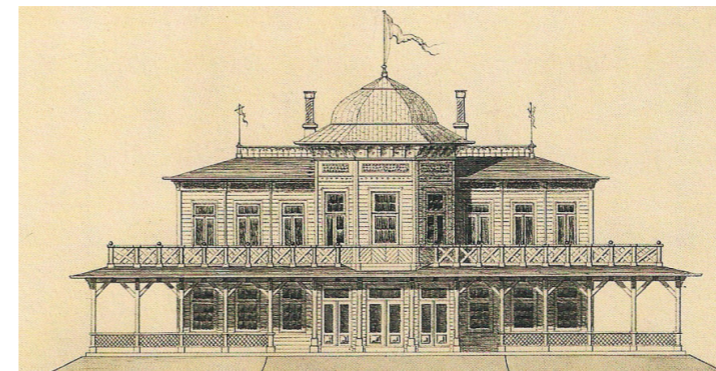


# TRAKTØRSTEDET

Et traktørsted er betegnelsen for en historisk restauranttype, ofte kombineret med hotelfunktion, beliggende uden for byerne, oftest i forbindelse med naturmæssige seværdigheder, hvilket gjorde traktørstederne for et yndet udflugtsmål for borgerklassen.

Traktørstederne var typisk opført som træpavilloner i én til to etager og i deres arkitektur rige på udskårede trædetaljer. Mange traktør-pavilloner er opbygget omkring en streng bygningssymmetri og med elementer som tårn og veranda eller overdækket terrasse.

De gamle traktørsteder tiltrækker ligesom de historiske badhotellerne fortsat mange besøgende som fænges af stedernes særegne identitet og stemning, skabt blandt andet af den karakteristiske træarkitektur i kombination med naturskønne omgivelser.



Eksempler på traktørsteder

## TILGANG

Med nærværende forslag til genopførelsen af Hotel Julsø (eller måske rettere Traktørstedet Julsø), er det intentionen at skabe en nutidig fortolkning af et traktørsted i kombination med et moderne hotel.

Hotel Julsø har frem til branden bestået af to bygningskroppe. Heldigvis lykkedes det at redde boligfløjen hvorved en del af det autentiske er bevaret og kan føres med videre som identitetsbærende element. Denne bygnings æstetiske- og kulturarvsmæssige værdi vil kunne højnes betydeligt med en udskiftning af døre og vinduer til partier af tidsmæssigt passende kvalitet og udtryk ved den forestående ombygning.

Det er ønsket med nærværende forslag at skabe tydeligt slægtskab mellem de to bygninger, der i fremtiden skal danne Hotel Julsø.

Bygningerne bindes sammen af :

- Pavillon-motivet med overdækket veranda
- Nedskalerede voluminer, hvor pavillonskalaen visuelt fremhæves
- Den fine kombination af hvidt og grønt
- En enkel aflæselig konstruktion kombineret med finurlige trædetaljer



finurlige, historiske trædetaljer på forpagterboligen (i fremtiden del af hotellet)

## PROJEKTET

Restaurantetagen – pavillonen træder skala-mæssigt frem set fra søsiden, mens hoteldelen, den høje skala nedtones.

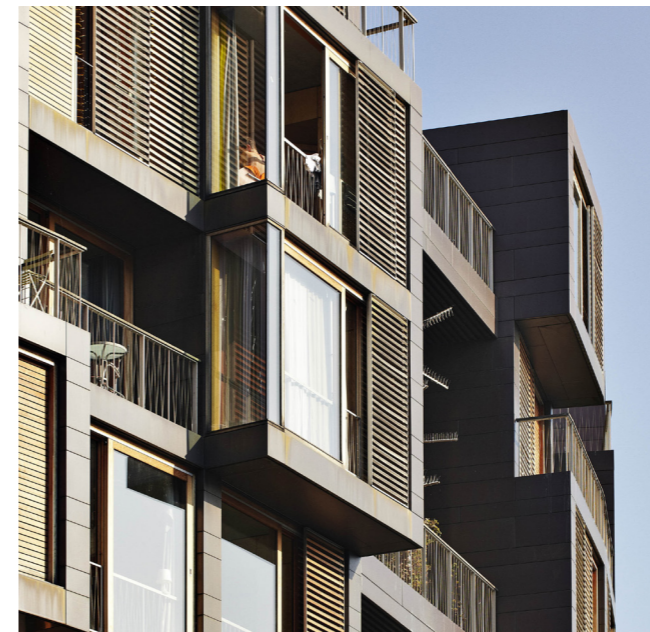
Pavillonen lyser op med spinkle hvide trækonstruktioner, mens hotellet med sine sølvgrå toner putter sig mere diskret med skoven som baggrund. Den nye pavillon fremstår hvid, let aflæselig på afstand og med stærke referencer til historien og den tilbageværende fløj. Den historiske reference fremhæves yderligere ved dels at indføre symmetri i restaurantens facade og dels ved bearbejdning af lofts- og facadehøjden i det midterste parti. På den måde genindføres et rumligt og oplevelsesmæssigt hierarki i restaurantens tre lokaler. Facadekonstruktionen refererer stilistisk til skovens stammer der trækkes med ind i restauranten. I en efterfølgende projektudvikling bearbejdes konstruktion, facader og detaljering yderligere med en nutidig fortolkning af de historicistiske referencer fra stedets oprindelige arkitektur.

Hotelværelserne skubbes i baggrunden, fysisk og materialemæssigt i forhold til pavillonen og

designes med inspiration fra huler i træerne. De vokser således organisk ud af skrænten. Værelsernes orientering tvistes individuelt for at:

- minimerer genskin i glasfacaderne mod søen, da alle værelser har forskellig vinkling.
- hvert værelse tildeles unikke udsigter afhængig af vinkling.
- visuelt at nedbryde bygningsvoluminet
- de flade tage, der opstår i forskydningerne, kan begrønnes med eksempelvis vedbend, der over tid kommer til at underbygge den arkitektoniske intention ved at begro værelsernes facader.

Disponeringen af hotel- og restaurantfunktionerne bearbejdes i en fremadrettet proces med ejere og investor, men er i nærværende mappe diagrammatisk skitseret – der er sammenhæng med visualiseringerne. Ligesom fremsendte oplæg foreslås projektet opført i fire etager. Mod vest trappes ned mod eksisterende fløj og der foreslås i alt 29 værelser i den nyopførte del, heraf 25 med søudsigt og fire med skovpanorama (brede værelser).



Referencer - forskydninger, filter

Hotelværelserne disponeres med egen altan kombineret med en karnap. Af hensyn til minimering af spejlinger i glasset, trækkes altanfacaden tilbage og på karnappen etableres lodrette lameller, der tillader fuldt udsyn indefra, men samtidigt giver en følelse af privathed og bryder himmellyset i de store glasfelter.

En stor udfordring for moderne byggerier med store vinduesfacader er netop himlens genspejling i glasset. Himlens blå og hvidlige toner gengives og tegner bygningen på lang afstand. Udhæng fra ovenliggende altaner, trælameller og værelsernes varierende vinkling mod søen skal derfor afhjælpe tydelige refleksioner i værelsernes store vinduespatier.

Restauranten opdeles i tre store fleksible rum på i sammenlagt 300m<sup>2</sup>, der kan betjenes individuelt eller slås sammen til ét stort selskabslokale. Det midterste rum gives ekstra loftshøjde og en smuk konstruktion med reference til den oprindelige Julsøsal. Vareleverancer håndteres på husets bagside og en tunnel kan overvejes som forbindelse

fra køkkenet og lager, direkte til den kommende kiosk indlejret i skrænten.

Hotelværelserne foreslås beklædt med ubehandlet træ der naturligt patinerer sølvgråt og tilpasser sig vinterskovbunden og skovens stammer. Alternativt overvejes en mørk grøn træbeskyttelse som reference til den eksisterende fløjs konstruktion. I en fremtidig bearbejdning afstemmes omfang af begrønning ift. drift og myndighedsønsker.

Ved bearbejdning af udenomsarealerne og disponering af kiosk og toiletter, kan det overvejes at flytte den store trappe – enten centralt for den nye symmetriske restaurantfacade, eller som en buet trappe der leder besøgende fra kajen direkte op mod Julsøvej. I sidstnævnte version aflastes forpladsen foran restauranten i forhold til udeservering.

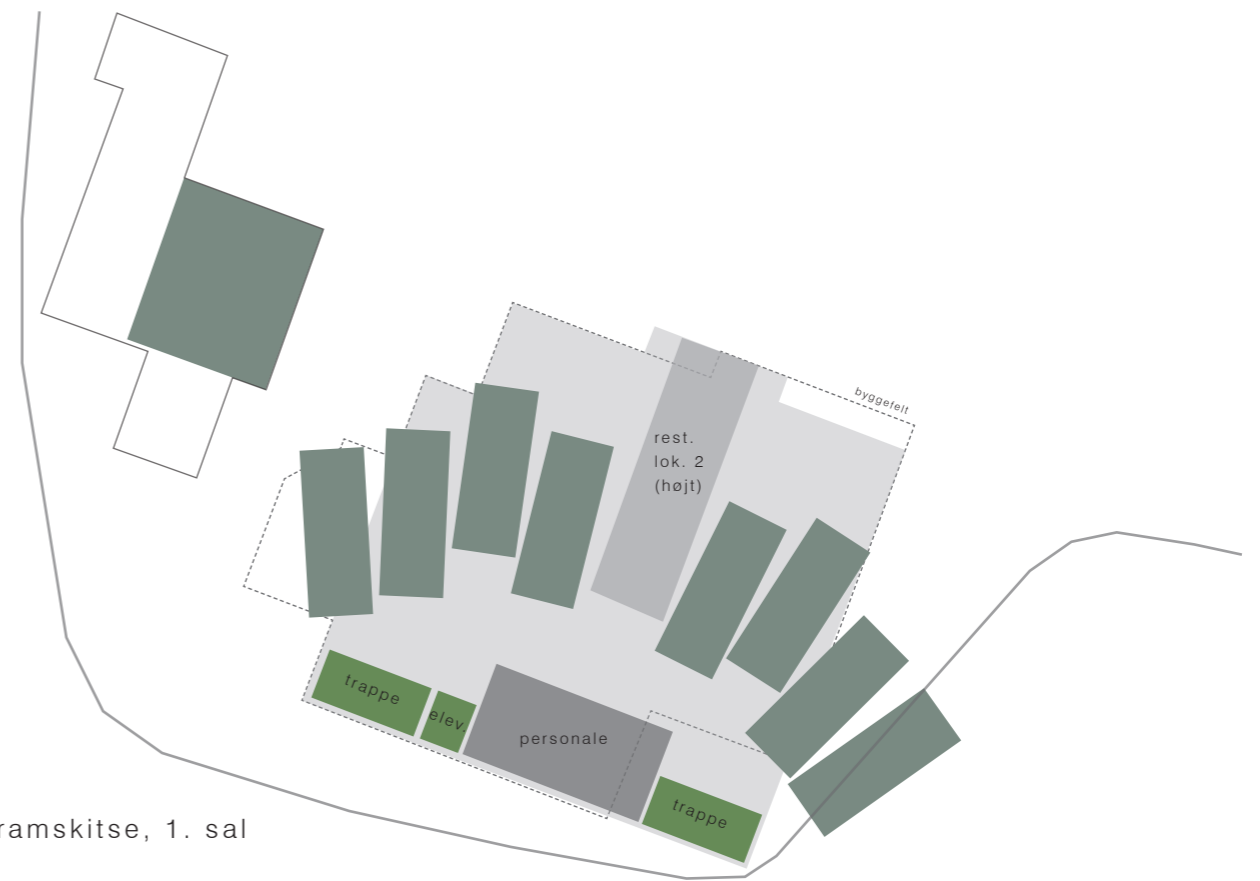


Eksempler på moderne udgaver af finurlige trædetaljer

# DIAGRAMMER

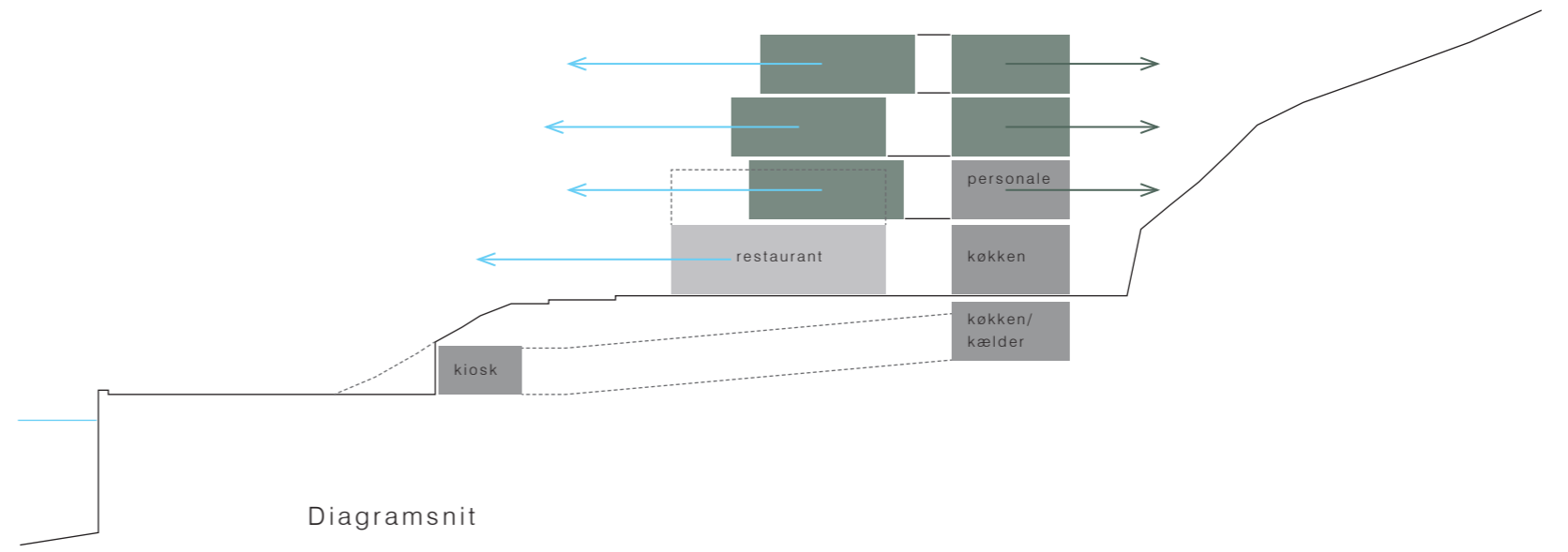


Diagramskitse, stueplan

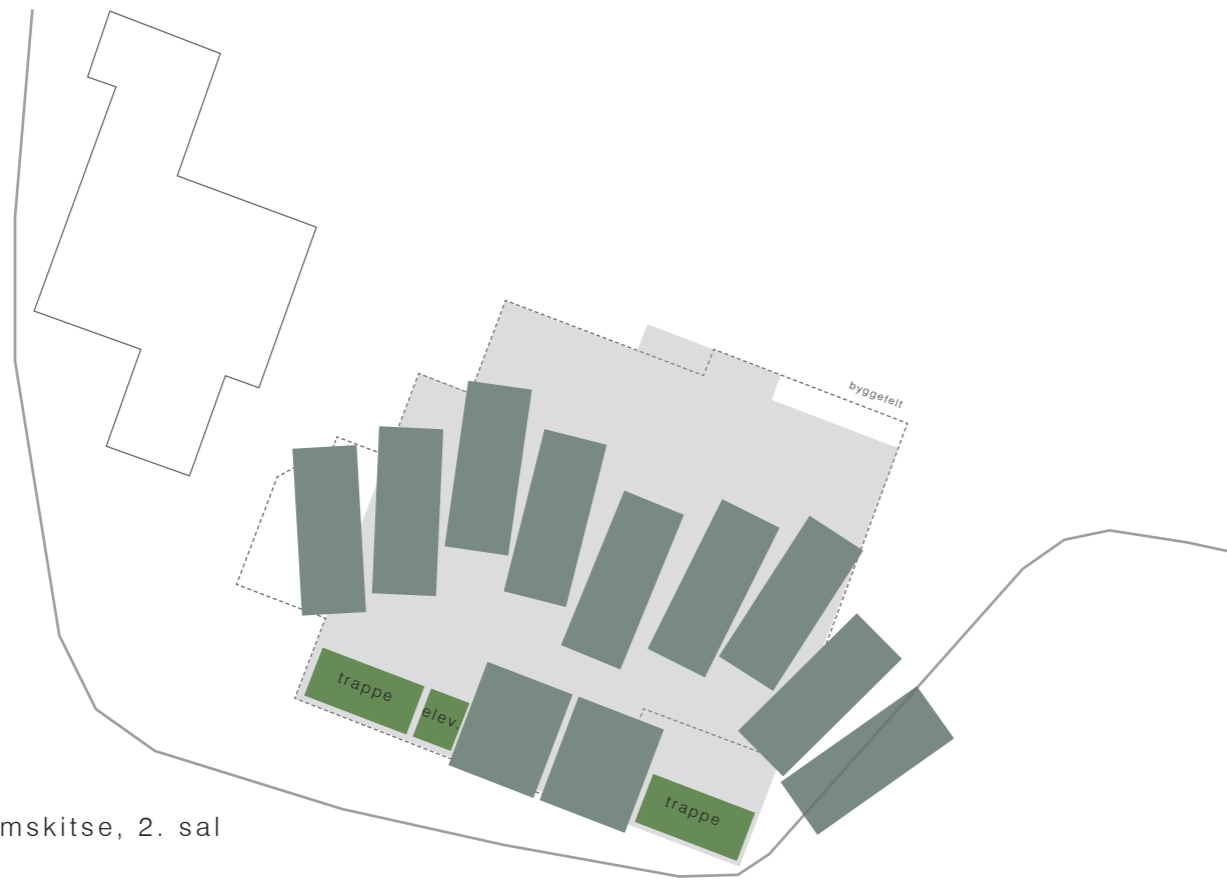


Diagramskitse, 1. sal

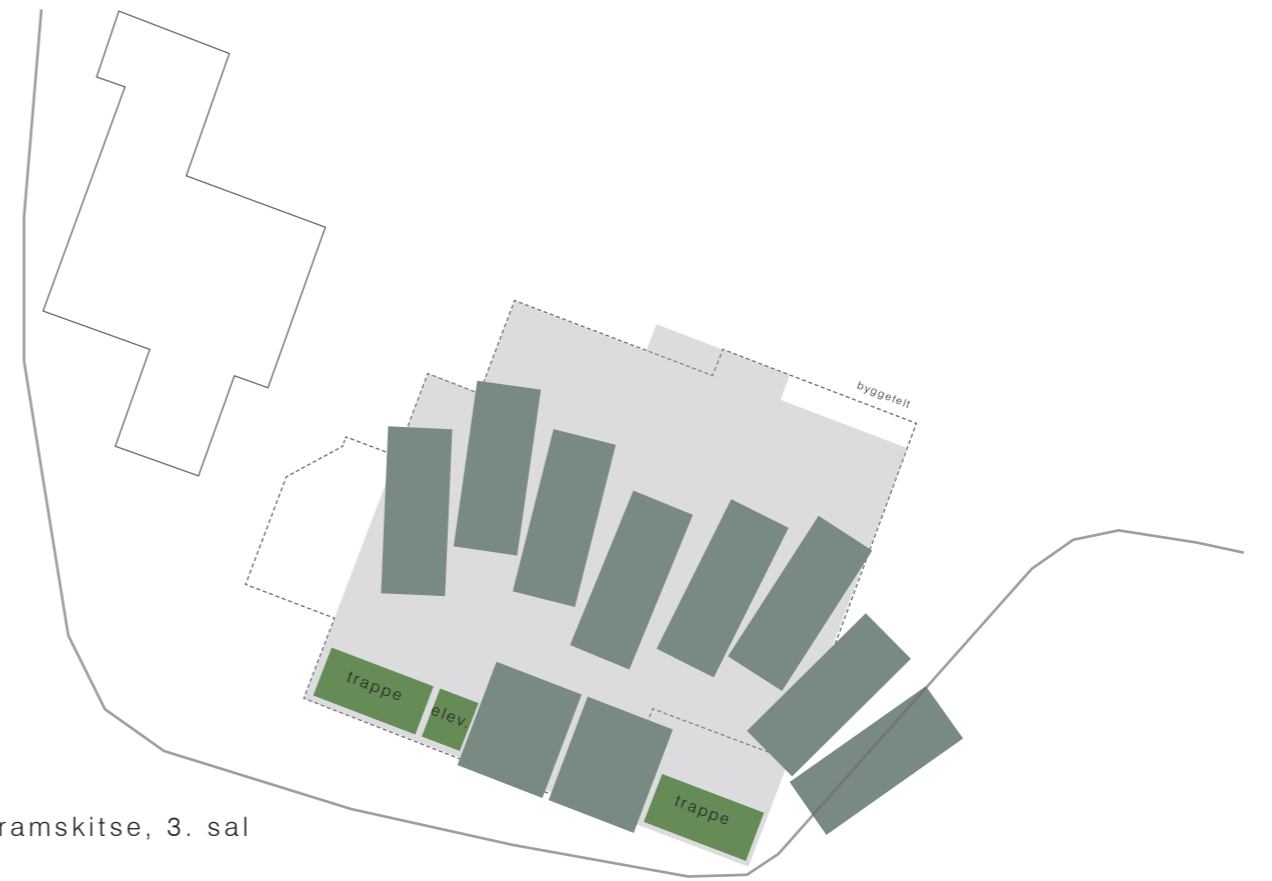




Diagramsnit

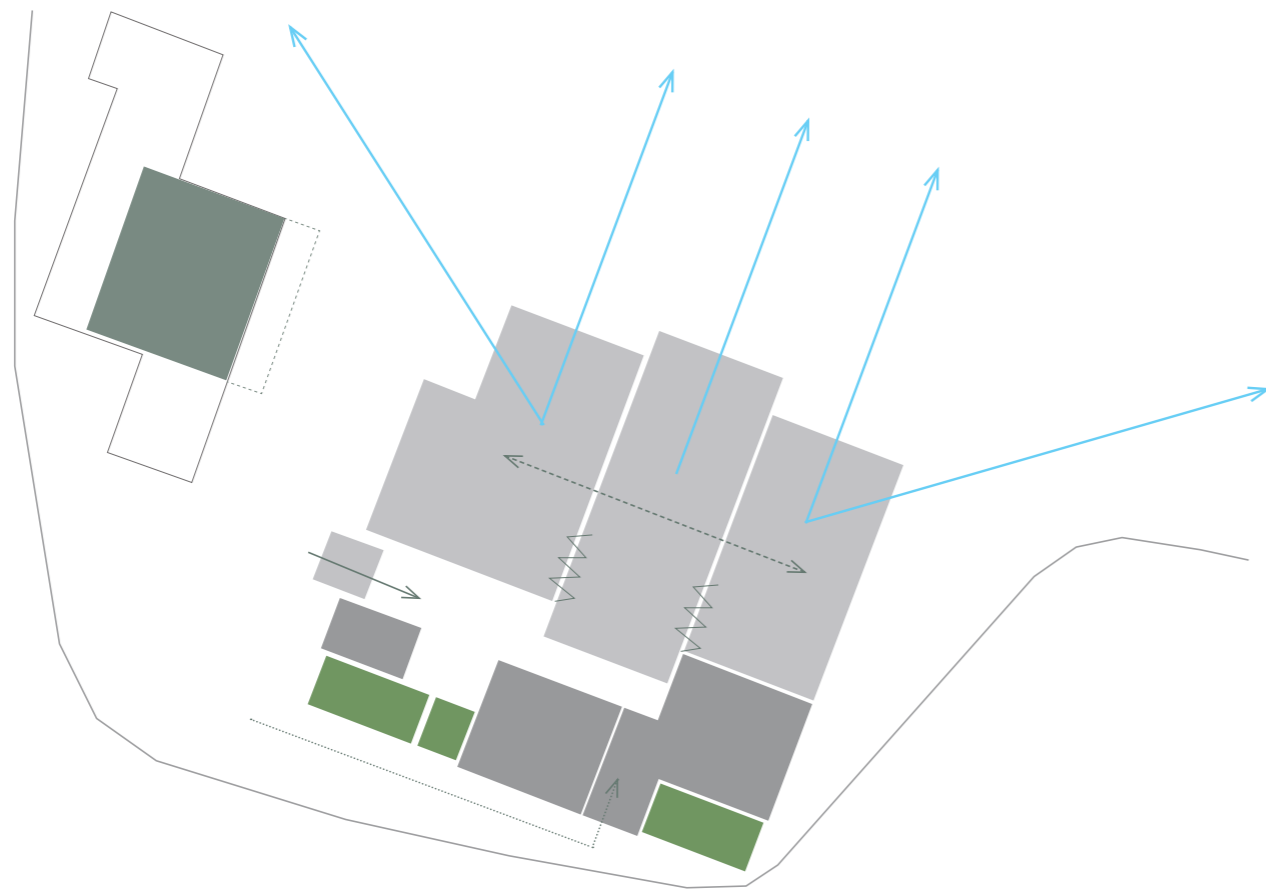


Diagramskitse, 2. sal

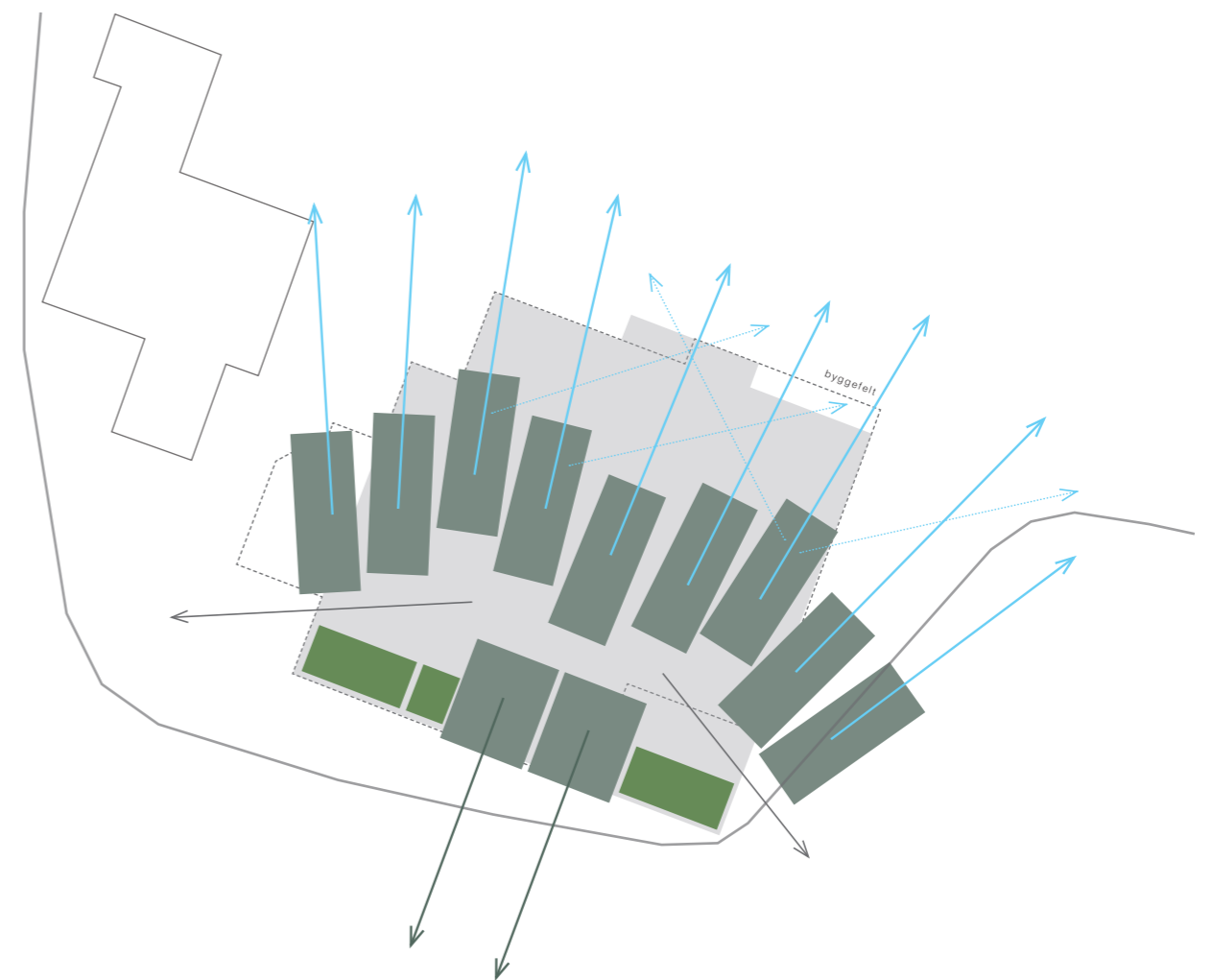


Diagramskitse, 3. sal

# DIAGRAMMER



Variation og fleksibilitet i restaurant samt optimering af udsigtspladser



Rotation af værelser sikrer unikke udsigter og minimerer spejling i glasfacader



Materialevalg der indpasser sig den eksisterende kontekst - skoven, skrænten



Eksempel på brug af lameller der "skjuler" fuld glasfacade, men bevarer mulighed for fuldt udsyn. Jægergårdsgade, Aarhus. E+N Arkitektur.



Eksempel på betydningen af vinduesspejling. Himlen farver glasset lyst og fremtrædend i den ellers sorte bygningsbase

*“PROJEKTET FOR DET NYE HOTEL JULSØ SKABER EN OPLEV-  
ELSESRIG BYGNING DER PÅ ÉN GANG TILPASSER SIG HIST-  
ORIEN, STEDET, NATUREN OG OPTIMERER DE RUMLIGE OG  
TAKTILE KVALITETER FOR BÅDE RESTAURANT OG HOTEL”*



# E + N A R K I T E K T U R A / S

E+N Arkitektur A/S har en særlig kernekompetence i at udvikle og skabe projekter som dette - i spændingsfeltet mellem nyt og gammelt. Tegnestuens arbejde spænder fra istandsættelser af fredede og bevaringsværdige bygninger til opførelse af nye bygningsværker med særligt fokus på tilpasning til bevaringsværdige bymiljøer og landskaber. Gennem grundige forstudier og analyser skabes arkitektur, der forbinder fortid og fremtid, og som med troværdighed formidler og forstærker den lokale karakter.

## **Fredede og bevaringsværdige bygninger**

E+N Arkitektur har udviklet en unik restaureringsfilosofi via mere end 60 års istandsættelse af fredede og bevaringsværdige bygninger - heriblandt Koldinghus. Det har lært os at lade fortiden tale og nutiden leve, og det er fundamentet i vores klare strategier og holdninger til at arbejde med kulturarv og indpasning af nybyggeri i historiske miljøer.

Med stor respekt for bygningerne udfører vi grundige forundersøgelser og analyser som danner

grundlag for en specifik restaureringsholdning og et hovedgreb, der bruges som rettesnor gennem projektets faser.

Hvad end vi arbejder med transformation, infill eller solitært nybyggeri, tager vi altid udgangspunkt i stedets kontekst, bygherrers og brugeres ønsker og funktionskrav, så projektets program omsættes til stedspecifik arkitektur. Bygningsdisponering, materialer og konstruktionssamlinger vælges og detaljeres omhyggeligt for tilsammen at understøtte stedets karakteristika og den arkitektoniske hovedide.

## **Bæredygtigt byggeri**

Bæredygtighed indtænkes som en naturlighed i alle tegnestuens projekter. I nogle tilfælde handler det blot om at bevare og transformere frem for at rive ned, mens der altid sikres fokus på orientering - udnyttelse af og skærmning for solen, sunde materialevalg og optimering af areal. Derudover analyseres behov og lønsomhed i mere aktive energitiltag som eksempelvis solceller, jordvarme, og varme- /vandgenvinding.

## **Tegnestuen**

E+N Arkitektur beskæftiger pt 30 faste medarbejdere - arkitekter og konstruktører, som hver især besidder specialiserede kompetencer i spændet og koblingen mellem kulturarv og nybyggeri. Tegnestuens navn E+N Arkitektur signalerer, hvad vi laver: E+N - Eksisterende plus Ny arkitektur. Mange af tegnestuens byggerier i ind- og udland er prisbelønnede og publiceret i både nationale og internationale tidsskrifter, og vidner om et særligt DNA og en arkitektonisk formåen med kvaliteten i højsædet.

## **Referencer**

Tegnestuen har gennem de seneste år arbejdet på flere hotel-, restaurant og turismeprojekter, såsom Indretning af hotelværelser og conferencefaciliteter på Hindsgavl Slot og Ravnholt Gods. I øjeblikket arbejder vi på to hoteller for Sømandsmissionen i Grønland, en udvidelse med 57 værelser til Hotel Mayor centralt i Aarhus og transformation af den historiske toldbod i Nakskov til hotel og restaurant. Derudover designede vi forrige år et golf-resort i Kerteminde, et ishuse til Saksild Strand og vi er husarkitekter hos Aage V. Jensen Naturfond for hvem vi har designet boardwalks og udsigtstårne i bl.a. Store- og Lille Vildmose.



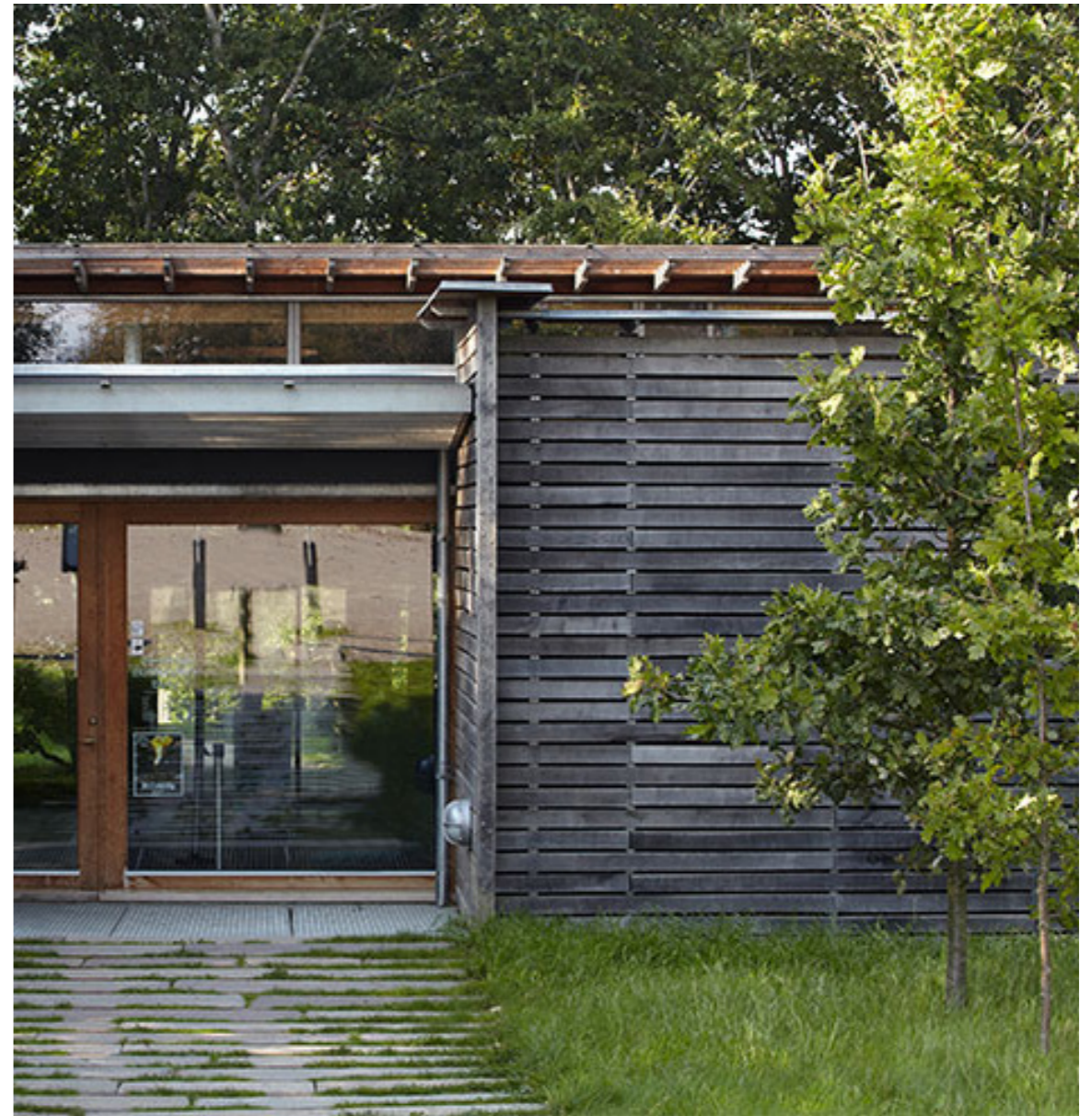
Maritimt Kulturcenter, Mariagerfjord. Detaljering med reference til bolværk skjuler bagvedliggende glasfacader. E+N Arkitektur.



Great Northern. Golfklub og restaurant. Kerteminde. Detaljering af konstruktion og udhæng giver oplevelsesrig arkitektur. E+N Arkitektur.



Unesco World Heritage område - Eksempel på hvordan et glashus i et kulturmiljø ikke fremstår synligt og blottet. Visby Kultudral. E+N Arkitektur.



Spøttrup Borg.besøgscenter - patineret facadeparti tilpasses den omkringliggende kontekst i skovbrynet.E+N Arkitektur.





Bruuns Arkade, Aarhus. Historisk arkade fortolket i moderne kontekst. Byggeteknisk detaljering. E+N Arkitektur



Rømerhus, Aarhus. Konstruktion som visuelt virkemiddel i bevaringsværdig bygning. E+N Arkitektur





